

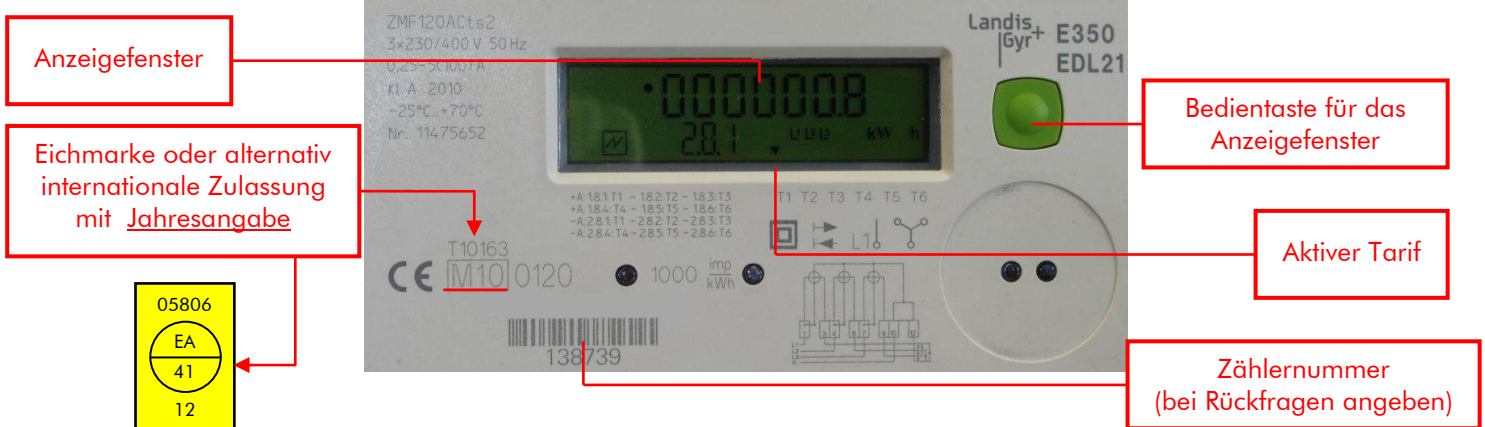
# Kurzanleitung

## Elektronischer Mehr-Tarifzähler Landis & Gyr E350 EDL 21

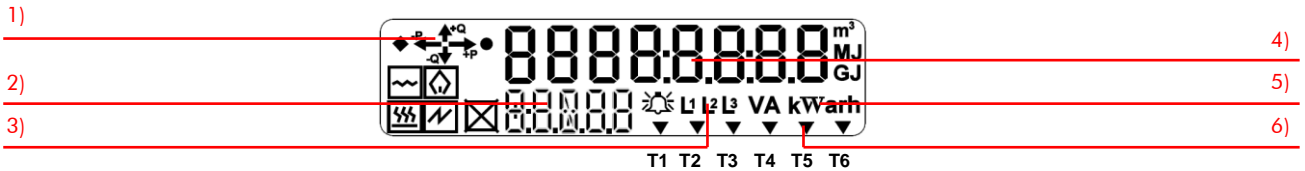


### 1. Typenschild und Anzeigefenster

Beispiel eines Typenschildes und Anzeigefenster von einem E350 EDL21 Zähler



### 2. Anzeigefenster



1) Energie-Richtungsanzeige:

- ➔ Strom wird verbraucht (von EVU bezogen)
- ➔ Strom wird ins Netz eingespeist (an EVU geliefert)
- Es wird weder Strom verbraucht noch eingespeist

3) Spannungsanzeige:

Die einzelnen Spannungen (L1, L2, L3) werden angezeigt, wenn die Spannungen vorhanden sind.

5) Einheit:

Im Einheitenfeld, werden die Einheiten der Funktion angezeigt (kWh, kW).

2) Funktionsfeld:

Anzeige der Funktionen, wie z.B. Stromverbrauch, eigen Strom Messung. (siehe 3. Anzeigebeispiele)

4) Wertefeld:

Zeigt den Wert von Zählerstand oder Stromverbrauch bzw. Stromeinspeisung an, je nach Funktion im Funktionsfeld.

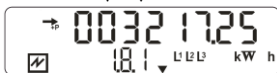
6) Pfeilsymbole Tarifanzeige:

Bis zu 6 Pfeilsymbole zeigen den aktiven Tarif an (z.B. „T1 (HT), T2 (NT)“).  
\*Die Tarifpfeile zeigen den aktuellen Tarif, unabhängig vom angezeigtem Wert.

### 3. Anzeigebeispiele

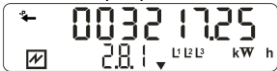
Zählerstand (HT):

- 1.8.1 (Stromverbrauch)
- Tarif 1 (T1)



Zählerstand (HT):

- 2.8.1 (Stromeinspeisung)
- Tarif 1 (T1)



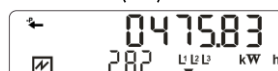
Zählerstand (NT):

- 1.8.2 (Stromverbrauch)
- Tarif 2 (T2)



Zählerstand (NT):

- 2.8.2 (Stromeinspeisung)
- Tarif 2 (T2)



## 4. Anzeigeliste – Funktionen

Im Anzeigefeld wird immer die aktive Funktion, 1.8.X (Stromverbrauch) und 2.8.X (Stromeinspeisung), im Wechsel angezeigt. Durch Betätigen der grünen Bedientaste ist es möglich, die Funktionen in folgender Reihenfolge anzuzeigen (siehe Tabelle).

Funktion	Beschreibung
1.8.1	Zählerstand (Verbrauch) Tarif 1 (HT) in kWh
1.8.2	Zählerstand (Verbrauch) Tarif 2 (NT) in kWh
1.8.3 – 1.8.6	Zählerstand (Verbrauch) Tarif 3 bis 6 in kWh (derzeit nicht aktiv)
2.8.1	Zählerstand (Einspeisung) Tarif 1 (HT) in kWh
2.8.2	Zählerstand (Einspeisung) Tarif 2 (NT) in kWh
2.8.3 – 2.8.6	Zählerstand (Einspeisung) Tarif 3 bis 6 in kWh (derzeit nicht aktiv)
16.7	Aktuelle Wattzahl der Geräte die momentan Strom verbrauchen in kW
St 1	Stromverbrauchmessung in eigen festgelegtem Zeitraum (siehe 5.)
St 2	Stromeinspeisungsmessung in eigen festgelegtem Zeitraum (siehe 5.)
24 h	Stromverbrauch (1.8.0) in den letzten 24 Stunden
1 w	Stromverbrauch (1.8.0) in der letzten Woche
1.8.0	Zählerstand (Gesamtverbrauch) in kWh
2.8.0	Zählerstand (Gesamteinspeisung) in kWh
F.F	Fehlernummer
	Leere Anzeige
	Displaytest
End	Listenende

Tabelle

## 5. Messung des Stroms in eigen festgelegten Zeitraum

Nach Anwahl der Funktion St1 bzw. St2 wird Ihnen ein Anzeigewert in kWh angezeigt. Dieser Wert entspricht dem Stromverbrauchs (St1) bzw. Stromeinspeisung (St2) seit der letzten Rückstellung. Bevor Sie eine Rückstellung ausführen, merken oder notieren Sie sich Datum und Uhrzeit. Halten Sie dann die grüne Bedientaste solange gedrückt, bis der aktuell Anzeigewert auf „0“ springt. Beim nächsten Aufruf der Funktion wird der Verbrauch bzw. die Einspeisemenge seit der letzten Rückstellung angezeigt. Eine Rückstellung können Sie jederzeit erneut durchführen.

- 1) Anzeige Stromverbrauch bzw. identisch zur Stromeinspeisung (St2).

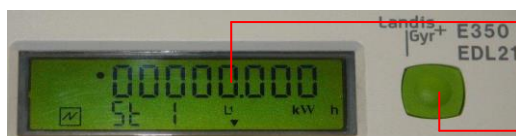


Stromverbrauch seit letzter Rückstellung

- 2) Datum und Uhrzeit notieren.

Funktionsanzeige

- 3) Halten Sie die grüne Bedientaste solange gedrückt, bis der Angezeigte Wert „0“ anzeigt.



Stromverbrauch zurückgesetzt

Bedientaste

- 4) Stromverbrauch bzw. Stromeinspeisung (St2) wird vom Rückstellmoment neu gezählt.